

Pluvier doré

Pluvialis apricaria

- Classe : Oiseaux
- Ordre : Charadriiformes
- Famille : Charadriidés

Code Natura 2000 : A 140

Statut et Protection

- Directive Oiseaux : Annexe I
- Protection nationale : L.414-1 et L.414-2 du code de l'environnement.
- Convention de Berne : Annexe II
- Convention de Bonn : Annexe II
- Liste rouge nationale : Espèce Localisée

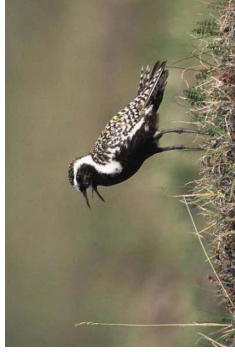
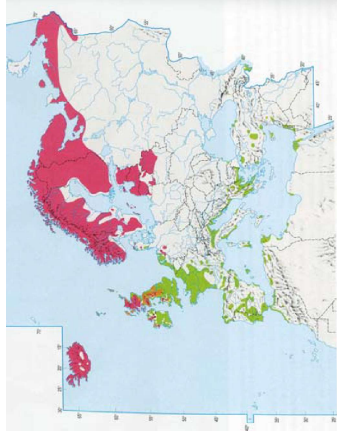


Photo : Corbin, 1999

Description de l'espèce

Le Pluvier doré est un oiseau limicole de taille moyenne (taille d'un pigeon) avec un bec relativement court et assez haut sur pattes. En hiver, il présente un plumage jaune verdâtre taché de brun avec un ventre plus clair. Au printemps, les adultes arborent une livrée nuptiale comprenant un plastron noir longé d'une bande blanche et un manteau ponctué de noir et or.

Répartition en France et en Europe



Sa distribution en tant que nicheur se limite, à l'heure actuelle, principalement au Nord-Ouest de la Grande-Bretagne, à la Scandinavie et la Sibérie. Il hiverne dans le sud de l'Europe et en Afrique. En France, il est observé en période de migration et en hiver où il fréquente aussi bien les marais d'eau douce et salée que les vasières, les prairies inondées et les cultures. Observable dans toute la France, il est souvent associé au Vanneau huppé et à la Mouette rieuse avec qui il forme de grandes bandes hivernales au sein des plaines céréalières.

Biologie et Ecologie

Habitats

Le Pluvier doré niche dans les toundras, fagnes et landes à végétation basse du nord de l'Europe.

En hiver, il hiverne en groupe plus ou moins grands (10 à 1000 individus) dans les labours, les prairies humides et les marais du sud de l'Europe ainsi que les habitats ouverts plus ou moins humides d'Afrique du Nord.

Régime alimentaire

Les proies principales du Pluvier doré sont des insectes, en particulier les arvres de coléoptères mais aussi des vers de terre, des limaces et ponctuellement des jeunes pouces de végétaux.

Reproduction et activités

Les Pluviers dorés effectuent leur mue juste avant la reproduction. Ils arrivent sur les lieux de reproduction entre début mars et début mai. Le mâle défend un territoire sur lequel il creuse plusieurs dépressions dans le sol dont l'une sera choisie par la femelle. Puis les 2 oiseaux paraded et s'accouplent. Le nid est amélioré par la femelle (apport de végétaux). La ponte a lieu 3 semaines après l'accouplement, comptant 3 à 4 œufs. La couvaison est assurée principalement par la femelle et l'incubation dure 28 à 31 jours. Les poussins, nidifuges, quittent rapidement le nid, acquièrent leur plumage adulte au bout d'un mois et sont matures sexuellement l'année suivante.

Migrations

Les populations de Pluvier doré sont des migratrices partielles ; Les populations nordiques étant les principales migratrices. En France, les premiers migrateurs arrivent en août jusqu'à novembre et la migration prénuptiale débute en février jusqu'en début mai.

Etat des populations et tendances d'évolution des effectifs

La population nicheuse européenne est évaluée entre 484 000 et 722 000 couples. L'Islande abrite la plus importante population nicheuse avec 200 000 à 300 000 couples. Les autres pays importants pour la reproduction de l'espèce sont la Finlande, la Norvège et la Suède.

Les effectifs hivernants se concentrent surtout aux Pays-bas (400 000), en Grande-Bretagne (300 000), au Danemark (200 000) et en Allemagne (170 000).

En France, l'espèce n'est présente qu'en migration et en hivernage avec des effectifs hivernaux de 20 000 à 100 000 individus. De part leur sensibilité au froid, les effectifs de Pluviers dorés fluctuent fortement au cours de l'hiver.

En Europe, l'espèce est en déclin depuis un siècle sans que l'on est défini exactement les causes de cette régression. La disparition des zones de reproduction et la chasse en sont probablement les causes principales.

L'espèce est classée « A surveiller » en France et les effectifs sont mal connus du fait des zones fréquentées par l'espèce (Grandes cultures).

Caractéristique de l'habitat d'espèce sur le site (Etat de conservation)

Sur le site, le Pluvier doré est migrateur et hivernant. Ainsi, en 2005, plus de 1000 individus étaient notés sur le Polder de Mortagne-sur-Gironde, conférant au site un intérêt national pour cette espèce.

Menaces

La conservation du Pluvier doré est liée essentiellement à des problèmes touchant ses sites d'hivernage :

- Le dérangement lié à la trop forte pression cynégétique, l'espèce étant classée chassable en France : compte tenu du nombre d'oiseaux tués en France chaque année, un suivi régulier des effectifs apparaît indispensable pour évaluer l'impact de ses prélèvements.
- La disparition des zones à inondation permanente,
- La disparition des prairies rasées plus ou moins humides et des céréales d'hiver.

Mesures de gestion conservatoire

La gestion conservatoire du Pluvier doré passe par :

- la mise en place d'une gestion hydraulique adaptée sur les sites d'hivernage,
- la conservation des prairies humides, des jachères humides et des parcelles de céréales d'hiver,
- Un suivi des prélèvements cynégétiques avec mise en place d'un nombre d'individus maximums à prélever,
- La mise en place de zone de quiétude comme le Polder de Mortagne.