

## Mares temporaires méditerranéennes \*

**Code NATURA 2000** : 3170

**Statut:** Habitat naturel d'intérêt communautaire et prioritaire

**Surface sur le site** : 21.3 ha

**Code CORINE Biotopes** : 22.341 et 22.343

**Typologie:** Gazon dominés par des espèces annuelles halonitrophiles.

### Description générale

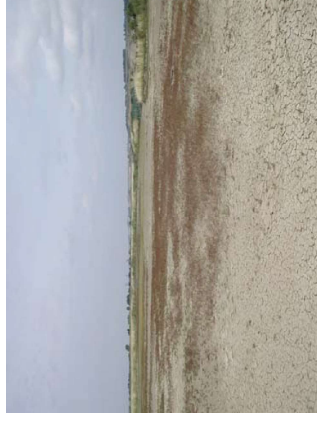
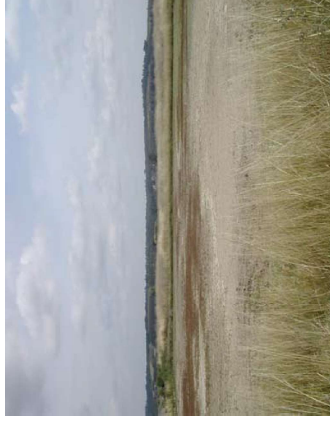
Les mares temporaires méditerranéennes occupent des dépressions souvent endoréiques, très inégales aussi bien en taille (quelques dizaines de centimètres carrés, à quelques hectares), qu'en profondeur (quelques centimètres à 40 cm). Ces dépressions sont soumises à des submersions de durée et de hauteur très variable (de quelques jours à plusieurs mois), mais suffisamment longues pour y autoriser le développement d'une végétation aquatique et conditionner la formation de sols hydromorphes. L'alimentation en eau se fait directement par les pluies, indirectement par les apports du bassin versant (ruissellement), et éventuellement par les eaux souterraines. La grande variabilité temporelle des conditions de submersion (durée et périodicité) qui y règne est le trait le plus remarquable de leur écologie. Le cycle annuel complet (phase aquatique, d'assèchement et phase terrestre) ne se réalise pas nécessairement dans tous les sites, ni même chaque année en raison des conditions climatiques et des particularités locales. Il existe ainsi une grande variété de marais temporaires dont les caractéristiques hydrologiques et biologiques dépendent du substrat et de la géomorphologie.

Sur le site, l'habitat élémentaire rencontré est celui des **gazons méditerranéens amphibles halonitrophiles** :

L'habitat se rencontre à l'étage thermoméditerranéen au niveau de mares ou en bordure de marais, souvent dans des zones humides aménagées (irrigation). Il se développe sur des substrats sub-eutrophiés, voire même eutrophiés, souvent riches en calcaire, à pH neutre à basique, faiblement salés. Ces terrains sont temporairement inondés et s'assèchent à la fin du printemps ou en été ; l'assèchement et l'humidité estivale constituent des facteurs déterminants pour la végétation de l'habitat.

### Répartition géographique

Ces mares temporaires se rencontrent sur l'ensemble de la région méditerranéenne ainsi que sur la façade atlantique. L'association à Junc hybride (groupe *bufonius*) et *Lythrum* à trois bractées set endémique des marais arrière-littoraux centre-atlantiques.



### Espèces caractéristiques

*Atriplex prostrata*, *Chenopodium chenopodioides*, *Crypsis aculeata*, *Cressa cretica*, *Cotula coronopifolia*, *Sarcoula valeriana*, *Heliotropium supinum*, *Crypsis scoenoides*, *Corrigiola littoralis*, *Cyperus michelianus*, *Polygogon monspeliensis*, *Centaureum spicatum*, *Bolboschoenus maritimus*, *Echinochloa crus-galli*, *Coronopus squamatus*.

Ensemble caractéristique : *Lythrum tribracteatum*, *Juncus hybridus*

Compagnons : *Polygonum aviculare*

Dominantes : *Lythrum tribracteatum*

Espèces patrimoniales :

- *Lythrum tribracteatum* (espèce protégée au niveau national, inscrite au Livre Rouge de la flore menacée de France comme espèce prioritaire)
- *Danacolum alisma* (espèce protégée au niveau national, inscrite au Livre Rouge de la flore menacée de France comme espèce non prioritaire)
- *Ranunculus ophioGLOSSifolius* (espèce protégée au niveau national, inscrite au Livre Rouge de la flore menacée de France comme espèce non prioritaire)
- *Limosella aquatica* (inscrite sur la Liste Rouge de la flore menacée en Poitou-Charentes)
- *Hordeum hystrix* (inscrite sur la Liste Rouge de la flore menacée en Poitou-Charentes)

### Evolution naturelle

La strate herbacée est le plus souvent maintenue basse par le pâturage, mais elle est influencée par les conditions de submersion, en partie liées au climat. Une inondation longue ou des hauteurs d'eau plus importantes peut influencer certains groupements, notamment celui à *Crypsis* piquant, en entraînant un développement de la végétation héliophile et submergée : végétation hygrophile du Callitriche-*Bartrachion*, formations des marais temporaires doux ou faiblement saumâtres à charophytes (*Chara aspera*, *Chara vulgaris*, *Chara contraria*, *Tolypella* spp.). L'envassement par les héliophytes (*Scirpus maritimus*) conduit à la disparition des espèces caractéristiques.

### Menaces potentielles

Comme tous les milieux humides littoraux et juxta-littoraux, les mares temporaires sont des habitats en régression en France, menacés par les activités humaines : urbanisation, activités touristiques, pollution... Paradoxalement, l'abandon de certaines activités ou les changements dans les modalités de leur mise en œuvre conduisent également à la dégradation de ces milieux.

### Intérêt patrimonial

Habitat très localisé et rare en France, son endémisme ainsi que la présence potentielle de plusieurs espèces rares le confortent son intérêt patrimonial. Intéret pour l'avifaune, surtout en hiver, comme sites d'alimentation des canards (herbiers d'hydrophytes), sites de reproduction pour l'échasse blanche et haltes migratoires pour les échassiers.

### Mesures de gestion conservatoire

Pour la conservation, il est recommandé, au niveau stationnel, de sauvegarder la richesse floristique en maintenant le fonctionnement hydrologique (alternance de phase d'inondation et d'une phase d'exondation). On peut également conserver les activités de pâturage extensif lorsqu'elles existent. Au niveau régional, l'objectif général est d'essayer de maintenir la variabilité spatiale et temporelle et de restaurer les sites dégradés.

### Caractéristiques de l'habitat sur le site

Il présente l'aspect d'un gazon ras amphible dominé par le rouge violacé du *Lythrum* à trois bractées (*Lythrum tribracteatum*) (Code CORINE : 22.341). Ce groupement pionnier de plantes annuelles à phénologie estivale colonise les mares peu profondes, asséchées en été, et alimentées par de l'eau douce à faiblement salée. Il est également caractérisé par la présence du *Crypsis* à bractées piquantes (*Crypsis aculeata*) et de l'Erythraée en épi (*Centaureum spicatum*) (Code CORINE : 22.343).

### Localisation

- L'habitat prioritaire de « mares temporaires méditerranéennes » est localisé au niveau des mares de tonne dans les marais faiblement halophiles.
- Cet habitat a été noté au niveau d'un nombre de mares assez conséquent, qui sont réparties en deux noyaux de populations :
- un premier noyau au Nord du site, sur les communes de Meschers-sur-Gironde et Talmont (marais des Barrails et marais de Talmont) ;
  - un deuxième noyau plus important au Sud de St-Romain-sur-Gironde, dans les marais subhalophiles situés à la hauteur de St-Thomas-de-Conac, St-Sorlin-de-Conac et St-Bonnet-sur-Gironde.

### **Etat de conservation**

Bon état de conservation général bien que certaines stations soient dégradées par du pâturage intensif et/ou par des inondations permanentes.

### **Etat à privilégier**

L'état actuel est à conserver. Certaines stations méritent des modifications de gestion ponctuelles.